

## Staffelpreise in WinFuhr Mengenabhängige Preisbildung nach Postleitzahlen oder Entfernungen

Stand: 18.10.04

Die Speditionsoftware WinFuhr unterstützt die Verwendung von Staffelpreisen. Staffelpreise werden genutzt, um Preise in Abhängigkeit von der gelieferten bzw. transportierten Menge zu gestalten. Bei großen Mengen wird üblicherweise ein günstigerer Preis gewährt als bei kleineren Mengen. Darüber hinaus können die Preise zusätzlich noch nach den gefahrenen Kilometern oder nach einem Postleitzahlengebiet gestaffelt werden.

Staffelpreise werden beispielsweise bei der Auslieferung von Brennstoffen oder bei der Abrechnung von Transportleistungen nach Anzahl von Paletten verwendet.

Den Staffelpreisen liegt immer eine Tabelle zugrunde, in der die Preise in Abhängigkeit von Entfernung und Menge definiert werden. Die Zeilen der Tabelle beschreiben ausgehend von einem festem Ladeort die Entfernung entweder in km oder nach der Postleitzahl des Zielortes. Die Spalten der Tabelle zeigen die gestaffelten Mengen. Als Mengeneinheit kann Stück, Tonnen oder kg verwendet werden.

Der folgende Bildschirmabzug zeigt eine Preistabelle mit Postleitzahlen in der Zeile und Anzahl Paletten in den Spalten.

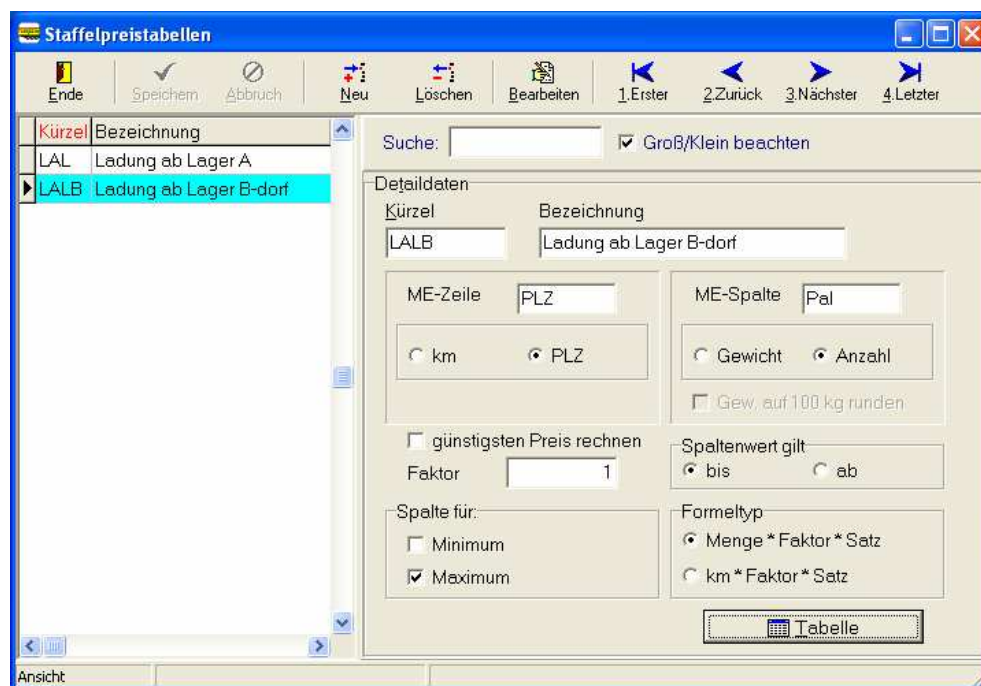
Limit [PLZ]	bis 5 Pal	bis 10 Pal	bis 20 Pal	bis 30 Pal	MAX
0862	10,00	9,00	8,00	7,00	6,50
0867	10,00	9,00	8,00	8,50	7,00
0869	12,00	11,00	10,00	9,00	8,90
091	9,00	8,00	7,00	6,00	5,50
092	7,00	6,50	6,00	5,50	5,30
093	5,00	5,00	4,00	4,00	4,00
095	6,00	6,00	6,00	6,00	6,00
097	5,00	4,90	4,80	4,70	4,50
098	4,50	4,40	4,30	4,20	4,10

In dieser Tabelle ist z.B. definiert, daß für einen Transport von 23 Paletten ab Lager in die PLZ-Region 091xx pro Palette 6,00 € berechnet werden.

Die Staffelpreistabellen können auch verwendet werden, um Preise nur von der Postleitzahl des Zielortes abhängig zu gestalten, ohne Mengenabhängigkeit. In diesem Fall reduziert sich die Tabelle auf eine Spalte mit dem entfernungsabhängigen Preis pro Mengeneinheit in jeder Zeile.

Erstellt werden die Staffelpreistabellen im Programm WinFuhr unter Stammdaten -> Tabellen -> Staffelpreistabellen.

Es können mehrere Tabellen definiert werden. Jede Tabelle hat ein Kürzel und eine ausführliche Bezeichnung. Nachfolgend ist ein Beispiel einer Tabellendefinition gezeigt.



Unter der Schaltfläche „Tabelle“ wird die eigentliche Preistabelle erzeugt bzw. angezeigt und kann entsprechend bearbeitet werden.

Um die Staffelpreistabellen während der Leistungserfassung nutzen zu können müssen diese mit Leistungen bzw. Materialien verknüpft werden. Eine Tabelle kann für beliebig viele Leistungen verwendet werden.

Die Verknüpfung erfolgt unter Stammdaten -> Leistungen/Material wie in nachfolgendem Bildschirmabzug gezeigt. Dabei ist darauf zu achten, ob es sich um Materialverkauf oder um Transportleistungen handelt damit die Erlöse korrekt auf das entsprechende Erlöskonto gebucht werden. Bei Transportleistungen ist die Option „Dienstleistung“ zu wählen.

**Materialstammdaten**

Ende | Speichern | Abbruch | Neu | Löschen | Bearbeiten | 1. Erster | 2. Zurück | 3. Nächster | 4. Letzter | Drucken

Nummer: paltr | Bezeichnung: Palettentransporte | Suchbegriff:   Groß/Klein beachten

Daten | Übersicht

Sortierkennzeichen:  | Erlöskonto:  | Aufwandskonto:  | Abfallschlüssel:

Zusatzbezeichnung:  | Fibu-KST:

nicht in Mengenliste zeigen:  | Steuer [%]:  | Fibu-KTR:

Dienstleistung?:  | Staffelpreistabelle:  | Ladung ab Lager A:  | E/A:

Verkaufspreise

PreisGr. 1:  | PreisGr. 2:  | PreisGr. 3:  | Mengeneinh.:

**Konditionen der Lieferwerke / Deponien**

K-Nr.	Lieferwerk/Dep.	EK	EKL	ME-EK	VK1	VK2	VK3	ME-VK

Ansicht:  | Aktuelle Währung: EUR

Nun sind fast alle Vorbereitungen getroffen und wir können zur Erfassung und Abrechnung von Leistungen nach der Staffelpreistabelle kommen.

Vorher ist noch unter „Programm -> Grundeinstellung -> Steuerung“ die Einstellung „von/nach lesen aus“ zu überprüfen. Wenn das Entfernungswerk EWS hinterlegt ist, ist dieses auszuwählen, ansonsten ist im allgemeinen die „frei Eingabe“ zu empfehlen.

Das Erfassen von Lieferungen und Leistungen nach Kunden erfolgt nun unter „Abrechnung -> Lieferungen/Leistungen -> nach Kunden“ wie in nachfolgend gezeigter Bildschirmmaske.

**Leistungserfassung nach Kunden und Leistungsorte**

Ende | Neu | Löschen | 1. Erster | 2. Zurück | 3. Nächster | 4. Letzter | Rechnung | Papiere

Kunde: 10002 | Fritz Flink | Kunden - Währung: EUR

Leistungsart:  | Beleg - Währung: EUR

Tag	Fahrzeug	Fahrer/Sub.	ME	von	nach	Leistung	Menge	Preis	Sub.	Ges.Preis	%	Lief-Nr	Information
15.10.04	GC-T 503	Haber, Louis	Stck	Lager A	08626 Eichigt Bergen	Palettentransporte	23	7,00	0	161,00			
15.10.04	GC-A 222	Schick, Franz	Stck	Lager A	09306 Erlau Beerwalde	Palettentransporte	13	6,00	0	78,00			

Aktuelle Hauswährung: EUR

Diese Erfassungsmaske sollte zunächst in der Spalteneinteilung an die betrieblichen Bedingungen angepasst werden. Die Anpassung erfolgt über die rechte Maustaste. Spalten können ausgeblendet, umgeordnet oder die Spaltenüberschriften geändert werden. Die getätigten Einstellungen werden danach dauerhaft gespeichert.

Jede hier erfasste Zeile entspricht einer Abrechnungsposition. Damit die in der Tabelle hinterlegten Preise wirksam werden, müssen folgende Felder gefüllt sein:

a) bei Entfernung nach PLZ

Im Feld „nach“ muss der Entladeort mit Postleitzahl stehen.

Die Mengeneinheit (ME) muß mit der Mengeneinheiten der Preistabelle der Materialstammdaten übereinstimmen.

Unter Leistung muss ein Artikel angegeben sein, der mit einer Staffelpreistabelle verknüpft ist. Unter Menge ist die entsprechende Menge (z.B. Anzahl der Paletten einzutragen).

Danach übernimmt das Programm aus der Preistabelle den entsprechenden Einzelpreis und ermittelt daraus den Gesamtpreis pro Position abhängig von der Menge.

b) bei Entfernung nach km

Die gefahrenen Kilometer müssen eingetragen sein (über EWS, manuell oder eine Wegetabelle).

Unter Leistung muss ein Artikel angegeben sein, der mit einer Staffelpreistabelle verknüpft ist. Unter Menge ist die entsprechende Menge (z.B. Anzahl der Paletten einzutragen).

Danach übernimmt das Programm aus der Preistabelle den entsprechenden Einzelpreis und ermittelt daraus den Gesamtpreis pro Position abhängig von der Menge.

Die Rechnungslegung kann direkt aus der Erfassungsmaske über die Schaltfläche „Rechnung“ oder unter dem Programmpunkt Abrechnung -> Rechnung erstellen erfolgen.

Nachfolgend ist ein Beispiel für eine Rechnung entsprechend der erfasste Daten dargestellt. Selbstverständlich kann das Rechnungsformular über einen Formulardesigner an die betrieblichen Bedingungen angepasst werden.

Demoversion, Musterstr. 34, 99999 Hauptstadt

Fritz Flink  
Hohlweg 17

08371 Glauchau

### Rechnung

Rechnungsnummer: 22000004  
Kunden-Nr.: 10002  
Datum: 15.10.04  
Eig. USt.-ID-Nr.: DE111111111  
Fremde USt.-ID-Nr.: 221/262/02202

Für auftragsgerecht und termingemäß erbrachte Transportleistungen berechnen wir Ihnen anhand beiliegender Unterlagen:

Datum	Ls.-Nr.	Fahrzeug	Menge ME	E-Preis	Betrag EUR
<b>Palettentransporte</b>			<b>von: Lager A nach: 08626 Eichigt Bergen</b>		
15.10.04		GC-T 503	23 Stck	7,00	161,00
<b>Palettentransporte</b>			<b>von: Lager A nach: 09306 Erlau Beerwalde</b>		
15.10.04		GC-A 222	13 Stck	6,00	78,00

Summe : 239,00 EUR  
16 % MWSt : 38,24 EUR  
Endbetrag : 277,24 EUR

Zahlungsbedingungen: bis zum 14.11.04 ohne Abzug.

--- Wir bedanken uns für Ihren Auftrag ---